

*RESUMEN DEL ESTUDIO SOBRE LA
DEMANDA DE UN CENTRO DE EDUCACIÓN
PREESCOLAR EN LA UNIVERSIDAD DE
ALICANTE*

INTRODUCCIÓN Y OBJETIVOS

La UA ha decidido realizar un estudio para concretar la demanda de un servicio de educación preescolar, capaz de cubrir las necesidades de la comunidad universitaria (trabajadores y alumnos).

Diversas reuniones mantenidas entre el equipo técnico (CIDES), miembros de la Plataforma Escuela Infantil y del equipo rectoral, han servido para precisar los objetivos de información y, a partir de ello, diseñar la herramienta de recogida de información (cuestionario).

En la aplicación de esta herramienta, interesaba especialmente a las partes determinar la demanda a distintos niveles (inmediato, corto y medio plazo, real y potencial; etc.), así como, detallar el modo en que debería cristalizar dicha demanda (tiempo, lengua, precio, características, etc.).

Por todo ello, se marcaron como objetivos del presente estudio los siguientes:

- Estimación de la demanda real y potencial del servicio
- Pertinencia de creación del servicio por parte de la UA
- Tipo de servicio que debería de crear (escuela infantil o guardería)
- Franja horaria deseable y estacionalidad
- Precio adecuado
- Características o equipamientos que debería tener el servicio (comedor, sala de lactancia, etc.).

METODOLOGÍA

La estrategia de investigación utilizada es la encuesta estadística cuyas características técnicas se detallan a continuación.

Universo muestral: se consideran tres poblaciones que por su heterogeneidad en cuanto a características y tamaño se tratarán como muestras independientes.

PAS (incluyendo el personal de las sociedades de la UA y Fundación General) entre 25 y 45 años (N=1.119)

Alumnos entre 25 y 45 años (N=8.824)

PDI entre 25 y 45 años (N=1.262)

Tamaño muestral: 400 entrevistas por población (perfil), en total 1.200 entrevistas.

Nivel de confianza: 95,5% (2σ) para $p=q=50\%$ (la hipótesis más desfavorable).

Error muestral: PAS= $\pm 4,01\%$, Alumnos= $\pm 4,89\%$ y PDI= $\pm 4,13\%$

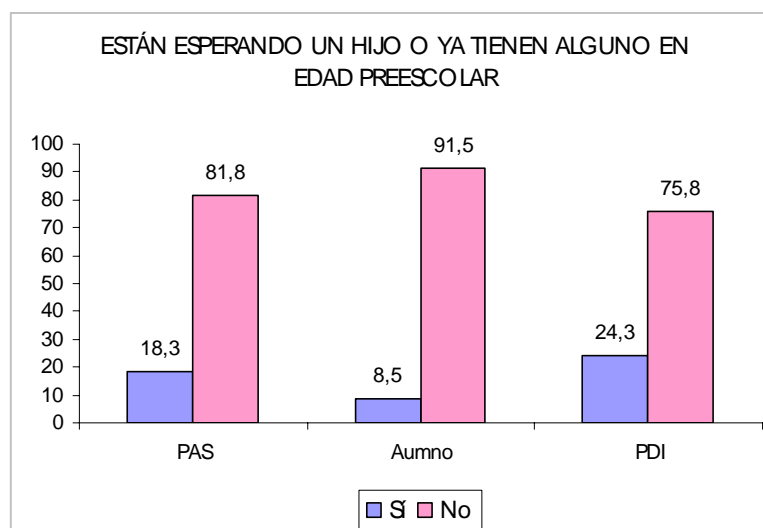
Modalidad de encuesta: entrevista personal.

Tipo de muestreo: probabilístico estratificado con afijación proporcional por centro (PAS), rama de estudios (estudiantes) y facultad (PDI), y sexo

Trabajo de campo llevado a cabo por CIDES, Estudios de Mercado, S.L. durante los meses de octubre y noviembre de 2005.

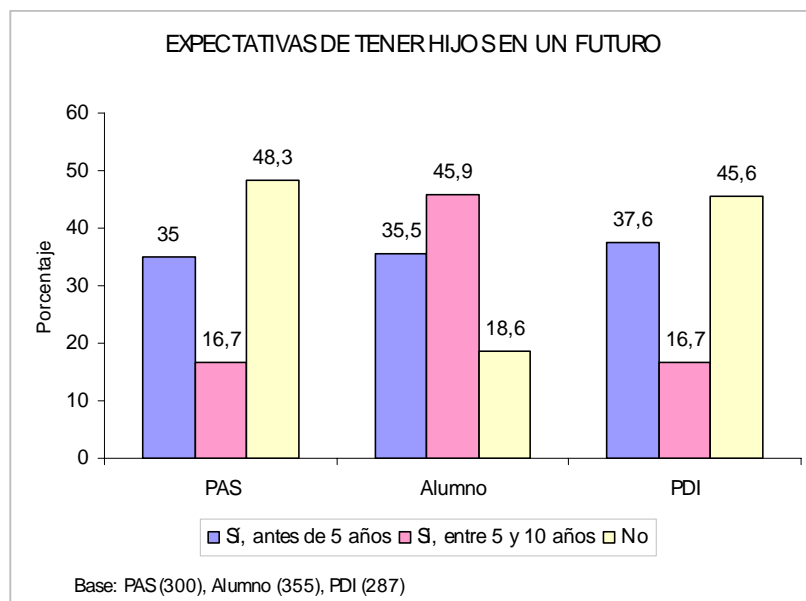
ANÁLISIS DE LOS RESULTADOS

1. Los hijos en edad preescolar: situación y expectativas



El 16,8% de los PAS, el 7,3% de los alumnos y el 21,5% de los PDI tienen hijos en edad preescolar (entre 0 y 3 años). Estos porcentajes se incrementarán en breve si tenemos en cuenta los hijos que vienen en camino, tal y como puede observarse en el gráfico adjunto donde ya aparecen ambos datos agregados (nº de hijos e hijos en camino).

Entre los entrevistados que no tienen hijos, las expectativas a corto plazo son muy similares en los tres perfiles, PAS, alumnos y PDI (33, 35'5 y 37'6).



2. Pautas de comportamiento y actitud respecto a los centros de educación preescolar

¿LLEVA ACTUALMENTE A SU/S HIJO/S A ALGÚN CENTRO DE EDUCACIÓN PREESCOLAR?

	Sí	No	Total
PAS	43 64,2%	24 35,8%	67 100,0%
Alumno	16 55,2%	13 44,8%	29 100,0%
PDI	43 50,0%	43 50,0%	86 100,0%

De los entrevistados que tienen hijos entre 0 y 3 años, los PAS son los que en mayor medida utilizan los servicios de centros de educación preescolar, mientras que los PDI, muestran porcentajes equivalentes de uso y no uso del servicio.

3. Valoración de la implantación del servicio de educación preescolar en la UA

¿SERÍA CONVENIENTE LA CREACIÓN DE UN CENTRO DE EDUCACIÓN PREESCOLAR POR PARTE DE LA UA?

	Nada conveniente	Poco conveniente	Indiferente	Conveniente	Muy conveniente	Total
PAS	2 ,5%	,0 ,0	5 1,3%	70 17,5%	323 80,8%	400 100,0%
Alumno	3 ,8%	1 ,3%	6 1,5%	161 40,3%	229 57,3%	400 100,0%
PDI	1 ,3%	4 1,0%	7 1,8%	73 18,3%	315 78,8%	400 100,0%

En general, existe un consenso en cuanto a la conveniencia de que la UA cree un centro de educación preescolar para empleados y alumnos, la opinión mayoritaria es "muy conveniente".

4. Demanda explícita del servicio de educación preescolar en la UA

Se preguntaba a todos los entrevistados si en caso de crearse el servicio estarían dispuestos a utilizarlo, la respuesta fue afirmativa en todas las tipologías.

EN CASO DE CREARSE EL SERVICIO, ¿ESTARÍA DISPUESTO A UTILIZARLO?			
	Sí	No	Total
PAS	376	18	394
	95,4%	4,6%	100,0%
Alumno	355	33	388
	91,5%	8,5%	100,0%
PDI	376	22	398
	94,5%	5,5%	100,0%

Nota: los porcentajes en columna suman 100 excluyendo los "no sabe/no contesta"; sobre el total de entrevistados, los "Ns/Nc" representan el 1,5% en PAS; 3% en Alumnos; y 0,5% en PDI.

4.1. Desagregación de la demanda explícita

La demanda explícita, es demasiado general, ya que contestan todos los entrevistados tengan o no hijos en edad preescolar y tengan o no previsto tenerlos en un futuro; por ello, es conveniente desagregarla en demandas más concretas o específicas:

Demanda potencial inmediata: todos los que tienen hijos en edad preescolar (se contabiliza el nº total de hijos entre 0 y 3 años).

Demanda potencial a corto plazo: los que esperan un hijo o tienen intención de tenerlo en un plazo aproximada de hasta 5 años

Demanda potencial a medio plazo: los que tienen intención de tener a medio plazo (5 o 10 años).

Demanda real inmediata: los que tienen hijos en edad preescolar y declaran su intención de utilizar el servicio si la UA lo creara.

Demanda real a corto plazo: los que esperan un hijo o tienen intención de tenerlo en un plazo de hasta 5 años y declaran su intención de utilizar el servicio.

Demanda real a medio plazo: los que tienen intención de tener un hijo en un plazo que oscilaría entre 5 y 10 años y declaran su intención de utilizar el servicio.

En las demandas a corto o medio plazo sólo se contemplan las poblaciones estables¹ (PAS y PDI). Aunque la población de alumnos universitarios se renueve cada año (en cierta medida, puede ser calificada de volátil), lo cierto es que sus características sociodemográficas permanecen prácticamente inalterables con el paso de las promociones, ya que los estudiantes actuales son reemplazados cada año por alumnos similares; de ahí que sus demandas a corto y a medio plazo serán muy parecidas a la demanda inmediata y no se puede contemplar las expectativas actuales de los alumnos respecto a su descendencia como una circunstancia que vaya a afectar a la demanda general de educación infantil, ya que esos “alumnos actuales” dejarán de serlo en un futuro más o menos cercano.

Amparándonos en la aleatoriedad de las muestras, extrapolamos los resultados a los universos poblacionales correspondientes para conseguir una estimación lo más aproximada posible a las distintas demandas.

		DEMANDA POTENCIAL	DEMANDA REAL²
Inmediata ³	PAS	199	187
	Alumno	750	552
	PDI	287	268
A corto plazo ⁴	PAS	310	305
	PDI	375	372
A medio plazo ⁵	PAS	140	137
	PDI	151	148

La tabla anterior es el resumen de las distintas demandas y la lectura de la misma nos lleva a establecer las siguientes conclusiones:

¹ Se entiende por poblaciones estables son aquellas que van a tener una continuidad en el espacio y en el tiempo.

² Las tres demandas reales se calcularían igual que las potenciales con la salvedad de que el dato estaría filtrado por el indicador “predisposición a utilizar el servicio si se creara”.

³ Para calcular la demanda potencial actual o inmediata, se calcula el nº de hijos en edad preescolar por perfil y se multiplica por el coeficiente de elevación correspondiente.

⁴ Para estimar esta misma demanda a corto plazo se calcula contabilizando los niños que están en camino (embarazos o pendientes de adopción) y uno por cada entrevistado que declara su intención de tener hijos en un plazo máximo de 5 años. Como se puede observar, a corto plazo, se dispara la demanda potencial. [La demanda a corto plazo y, en buena media también, la demanda a medio plazo, se calcula al margen de variables perturbadoras (no contempladas en esta operación por difícilmente estimables), que incluyen desde un aborto hasta el incumplimiento de las expectativas de obtener descendencia, pasando por los embarazos inesperados. Son circunstancias que la extrapolación no tiene en cuenta].

⁵ Por último, para calcular la demanda potencial a medio plazo, contabilizamos un hijo por cada entrevistado que declara intención de tener descendencia entre los 5 y 10 años próximos.

- La demanda real inmediata sería la más aproximada, ya que contempla datos reales, *nº de hijos en edad preescolar de aquellos entrevistados que estarían dispuestos a llevarlos al centro que pusiera en marcha la UA*, aunque no se debe obviar la posibilidad de que haya padres que tomen la decisión de no cambiar al niño del centro donde acude habitualmente.
- La demanda real a corto y medio plazo son menos fiables ya que parten de dos supuestos ficticios: por un lado, la intención de tener hijos (el deseo no garantiza que se tengan); y, por el otro, suponer que, en caso de tenerlos, fuese sólo un hijo en un periodo de cinco años. Las demandas a corto y medio plazo de los alumnos serán similares a su demanda inmediata, ya que, los alumnos que están declarando sus intenciones futuras no estarán en la UA en el plazo contemplado y los alumnos que los hayan reemplazado tendrán características sociodemográficas parecidas a la población actual.

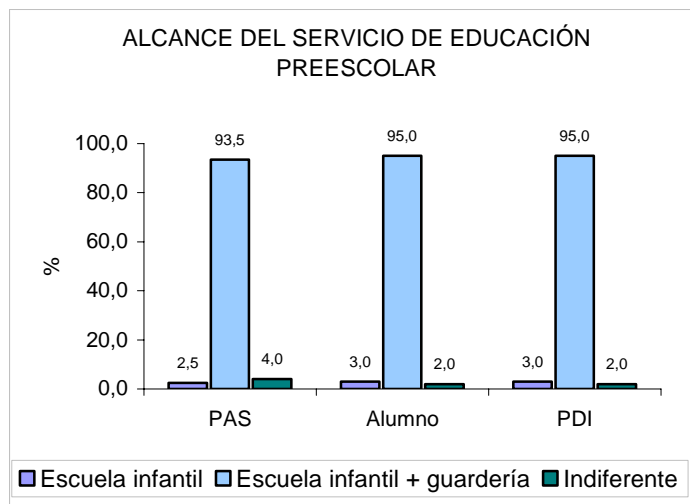
5. Detalle de la demanda

Este apartado supone la concreción de la demanda del servicio de guardería/escuela infantil de la Universidad de Alicante a través de diferentes indicadores que detallan el tipo de servicio que consideraría idóneo la comunidad universitaria. De esta manera, se precisarán determinadas características básicas, tales como calendario, horario, equipamientos, precios soportables, frecuencia prevista de uso o lengua vehicular.

5.1. Tipo de servicio

En primer lugar, corresponde determinar si el servicio de educación preescolar demandado es únicamente una escuela infantil o se entiende que ésta debe ir acompañada de una guardería.

Los resultados son concluyentes en los tres perfiles de la comunidad universitaria: la demanda se concreta en un servicio combinado de escuela infantil más guardería, sin que aparezcan diferencias significativas entre PAS, alumnos y profesores.



5.2. Lengua vehicular

También es oportuno recoger la opinión de los entrevistados respecto a la lengua vehicular de los centros de educación preescolar.

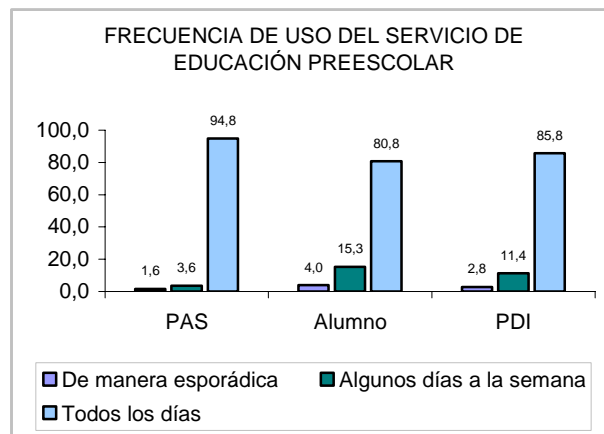
LENGUAS VEHICULARES EN LA ESCUELA INFANTIL

	Perfil del entrevistado		
	PAS	Alumno	PDI
Castellano	86 21,5%	104 26,0%	79 19,8%
Valenciano	19 4,8%	16 4,0%	31 7,8%
Bilingüe oficial	269 67,3%	206 51,5%	251 62,8%
Bilingüe cast+extranj	7 1,8%	50 12,5%	18 4,5%
Trilingüe	12 3,0%	22 5,5%	20 5,0%
Indiferente	7 1,8%	2 ,5%	1 ,3%
Total	400 100,0%	400 100,0%	400 100,0%

La mayoría de los entrevistados muestra su preferencia por una enseñanza bilingüe, especialmente los dos segmentos de trabajadores de la UA. Quienes eligen una sola lengua se decantan mayoritariamente por el castellano, pero las opciones monolingües se sitúan a gran distancia del bilingüismo oficial (castellano+valenciano).

5.3. Frecuencia de uso del servicio de educación preescolar

Es de gran importancia determinar la frecuencia con que se utilizaría el servicio de educación preescolar de la UA, porque ello condicionará el calendario y la dotación de los servicios.



Todos los perfiles harían un uso mayoritariamente diario del servicio. En el caso del PAS, con una jornada laboral más regular, la unanimidad es mayor, mientras que entre los profesores y alumnos hay entre un 15 y 20% de potenciales usuarios esporádicos, que seguramente preferirían una matrícula flexible, que permitiese asistencias ocasionales.

5.4. Horario y calendario de uso

Como concreción de la frecuencia de uso del servicio, se exponen a continuación los resultados que reflejan el horario y calendario semanal demandados.

DÍA Y HORARIO EN QUE NECESITARÍA EL SERVICIO

	Perfil del entrevistado		
	PAS	Alumno	PDI
Semana completa mañ/tarde	77 20,6%	169 46,0%	182 50,4%
Semana completa mañanas	269 71,9%	73 19,9%	127 35,2%
Semana completa tardes	12 3,2%	57 15,5%	6 1,7%
Algunos días mañ/tarde	1 ,3%	11 3,0%	12 3,3%
Algunos días mañanas	13 3,5%	16 4,4%	30 8,3%
Algunos días tardes	2 ,5%	41 11,2%	4 1,1%
Total	374 100,0%	367 100,0%	361 100,0%

En este indicador se producen diferencias importantes entre perfiles, que tienen que ver con la jornada tipo de cada uno de ellos. Así, si en el caso de los PAS, la mayoría de los cuales trabajan por la mañana exclusivamente y lo hace de forma regular de lunes a viernes, la opción preferida muy mayoritariamente es "semana completa mañanas", las situaciones de PDI y alumnos, con horarios más diversos, condicionan respuestas más

dispares y optan mayoritariamente por el horario más extenso (semana completa mañana y tarde) para que se amolde a una situación variable. En la preferencia por mañanas o tardes, los alumnos reparten sus preferencias, mientras que los profesores optan en mayor medida por las mañanas. Destaca también el porcentaje de los alumnos en la categoría "algunos días por las tardes", que representa un importante contingente de trabajadores que asiste a la Universidad por las tardes y que preferirían que el servicio de escuela infantil estuviese abierto en esa franja del día.

Seguidamente se incluyen los resultados sobre la programación mensual demandada.

MESES EN LOS QUE UTILIZARÍA EL SERVICIO DE EDUCACIÓN PREESCOLAR

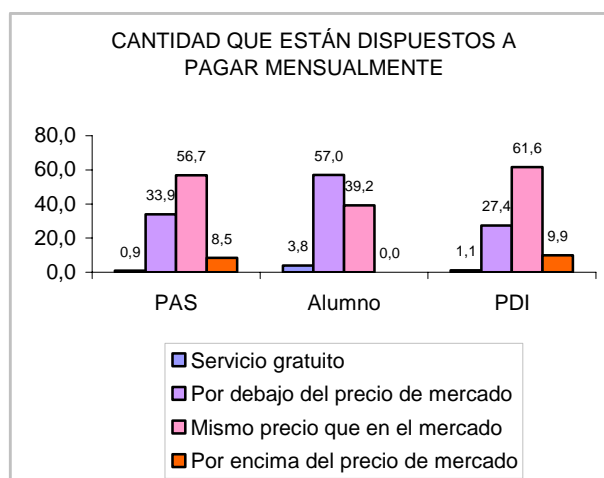
	Perfil del entrevistado		
	PAS	Alumno	PDI
Todos	24 6,4%	17 4,6%	17 4,5%
Todos excepto agosto	321 85,8%	40 10,9%	262 70,1%
Todos excepto julio y agosto	24 6,4%	308 83,9%	82 21,9%
Primer cuatrimestre	2 ,5%	2 ,5%	8 2,1%
Segundo cuatrimestre	0 ,0%	0 ,0%	1 ,3%
Los meses de verano	3 ,8%	0 ,0%	4 1,1%
Total	374 100,0%	367 100,0%	374 100,0%

Aunque en torno al 5% de los entrevistados en todos los perfiles desearía una apertura los 12 meses del año, la gran mayoría excluye el mes de agosto y, casi todos los alumnos y una parte no desdeñable de los profesores, también el mes de julio. Dadas las necesidades de PAS y PDI en el mes de julio, lo más razonable es un curso que sólo excluya agosto.

5.5. Cantidad máxima soportable

A partir de la frecuencia con que se utilizaría el servicio, se abren dos posibilidades: quienes lo utilizarían todos los días, y los que harían un uso menos regular. Para cada una de esas opciones, se planteaba el precio máximo que estarían dispuestos a pagar: en el primer caso, mensualmente; y en el segundo, diariamente. Respecto al pago mensual, se puede estimar un precio de mercado (entre 200 y 299 euros -dos comidas incluidas-, aunque hay una notable variación de tarifas) porque es la práctica habitual en las escuelas infantiles y guarderías; sin embargo, en el pago diario, no se ha podido estimar

un precio de mercado, porque es una posibilidad que no ofrece prácticamente ninguna de las escuelas infantiles consultadas⁶.



Nota: tras consulta a diversas guarderías, se ha considerado como precio de mercado un espectro amplio entre 200 y 299 euros. No se ha trabajado con cifras exactas, puesto que muchos entrevistados no eran capaces de responder una cantidad concreta y aportaban respuestas indeterminadas como "por debajo del precio del mercado" o cualquier otra categoría de las que figuran en la tabla. La media entre quienes respondieron cifra exacta quedaría situada en 208,44 euros.

Si bien la mayoría de los trabajadores de la Universidad estaría dispuesta a desembolsar un precio similar al del mercado, la mayor parte de los alumnos pagarían menos de lo que se está pagando por término medio. En cualquier caso, también hay una porción importante de PDI-PAS que pagaría menos de lo que se está cobrando en el mercado. Finalmente, cerca del 10% de los trabajadores de la Universidad de Alicante pagarían incluso más de lo que es habitual entre las guarderías privadas.

Entre quienes apuntaron una cifra concreta la media ha sido 208,44 euros, muy por debajo de la media estatal situada en 254 euros⁷. Esta circunstancia y las distribuciones de frecuencias por perfil certifican que, en conjunto, la comunidad universitaria estaría dispuesta a pagar una cifra acorde a los límites más bajos del precio de mercado.

5.6. Equipamientos adicionales del centro de educación preescolar de la UA

Para concluir el apartado en el que se concreta el tipo de demanda, se incluyen los equipamientos que la comunidad universitaria desearía que estuviesen incluidos en el centro de educación preescolar. En el cuestionario se presentaban dos equipamientos

⁶ Para más información, ver "Escuelas infantiles", Revista *Consumer*, nº 91, septiembre 2005.

⁷ "Escuelas infantiles", Revista *Consumer*, nº 91, septiembre 2005.

básicos (comedor y sala de lactancia) y se daba la opción de sugerir otros, que aparecen desagregados en la última tabla.

EQUIPAMIENTOS ADICIONALES DEL CENTRO DE EDUCACIÓN PREESCOLAR DE LA U.A.

	Comedor	Sala de lactancia	Otros
PAS	98,4%	80,0%	26,1%
Alumno	98,1%	85,6%	15,3%
PDI	97,6%	76,2%	25,7%

Nota: la suma de los porcentajes en fila no tiene por qué sumar 100, ya que el indicador procede de una pregunta multi-respuesta

Prácticamente todos los entrevistados creen que es necesario que el centro esté dotado de un comedor y la gran mayoría considera oportuno incluir una sala de lactancia. En cualquier caso, es necesario tener en cuenta que estos servicios eran propuestos a los entrevistados y es lógico que los porcentajes sean elevados. Por el contrario, en torno a la cuarta parte de los trabajadores de la UA sugieren otro tipo de equipamientos o servicios.

OTROS EQUIPAMIENTOS O SERVICIOS APORTADOS POR LOS ENTREVISTADOS

	Perfil del entrevistado		
	PAS	Alumno	PDI
Patio exterior	37 37,4%	20 35,7%	49 50,5%
Taller de idiomas	8 8,1%	1 1,8%	5 5,2%
Ludoteca	9 9,1%	15 26,8%	18 18,6%
Piscina	8 8,1%	1 1,8%	2 2,1%
Taller de psicomotricidad	8 8,1%	6 10,7%	4 4,1%
Dormitorios	12 12,1%	7 12,5%	6 6,2%
Unidad salud (enfermería, pediatra, psicopedagogo)	12 12,1%	3 5,4%	4 4,1%
Otros	5 5,1%	3 5,4%	9 9,3%
Total	99 100,0%	56 100,0%	97 100,0%

Conviene volver a subrayar que se trata de servicios espontáneamente apuntados por los entrevistados y por tanto los porcentajes de respuesta sobre el total de la muestra son muy bajos (en torno al 10-15% sobre el total para el equipamiento más citado, "patio exterior"). Si algunas de estas opciones hubiesen sido sugeridas a los entrevistados (como ocurría con "comedor" o "sala de lactancia"), seguramente los porcentajes hubiesen

sido bastante elevados. En la tabla se detallan los porcentajes sobre el total de quienes responden "otros" para dotar de mayor relevancia a estas categorías.

Para todos los perfiles, especialmente para los profesores (más de la mitad de las respuestas de "otros"), un equipamiento necesario para este centro sería un patio exterior, que podría engrosar el paquete de equipamientos básicos junto al comedor o la sala de lactancia. La segunda categoría en importancia para alumnos y profesores es "ludoteca" y para PAS "dormitorios" y "unidad de salud". Este último perfil es el que aporta una mayor variedad de respuestas y, de este modo, registra porcentajes de importancia también en "ludoteca", "taller de idiomas", "taller de psicomotricidad" o "piscina".

En conjunto, se trata de equipamientos o servicios a tener en cuenta y deberían ser objeto en todos los casos de un análisis coste-beneficio.

5.7. Síntesis de la demanda

En el cuadro siguiente se especifica el servicio-tipo de educación preescolar que demanda la comunidad universitaria.

Escuela infantil con *apoyo de guardería*

Educación preferentemente *bilingüe* (castellano-valenciano), con posibilidad de ampliación a un taller de inglés

Abierto *todos los meses* excepto agosto, de lunes a viernes, con horario *de 8 a 21 hrs.*

Con un precio en los *límites inferiores del precio de mercado* o por debajo del precio de mercado (en torno a 200 euros mensuales, incluyendo dos comidas y al margen de extras tales como material escolar, matrícula, etc.)

Dotado de *comedor, sala de lactancia y patio exterior*, con posibilidad de incluir otro tipo de servicios o equipamientos (ludoteca, dormitorios, unidad básica de salud, piscina, taller de psicomotricidad).